

Для служебного пользования
Экз. № _____

УТВЕРЖДАЮ

Начальник МКУ «Отдел образования
Алексеевского муниципального
района РТ»

Д.А. Гилязов



_____ 2019г.

СОГЛАСОВАНО

Начальник УФСБ РФ по Республике
Татарстан г. Чистополь

Д.А. Рязанов

« 04 » _____ 10 _____ 2019г.



СОГЛАСОВАНО

Начальник ОВО по Алексеевскому
району филиала ФГКУ «УВО ВНГ
России по Республике Татарстан»

А.Х. Гатин



_____ 2019г.

СОГЛАСОВАНО

Начальник 104 ПСЧ ФГКУ
«7 ОФПС по Республике Татарстан»
В.Г. Мишечкин



« 01 » _____ 2019г.

ПАСПОРТ БЕЗОПАСНОСТИ

Муниципальное бюджетное учреждение дополнительного образования
«Центр детского творчества» Алексеевского муниципального района
Республики Татарстан

пгт Алексеевское
2019 год

I. Общие сведения об объекте (территории)

Исполнительный комитет Алексеевского муниципального района Республики Татарстан, 422900; РТ, пгт Алексеевское, пл.Советская, 1, телефон: 8(84341) 2-53-31, Sovet.Aleks@tatar.ru
(наименование, адрес, телефон, факс, адрес электронной почты органа (организации), являющегося правообладателем объекта (территории))

422900, Российская Федерация Республика Татарстан, п.г.т Алексеевское, ул. Некрасова дом 38, телефон: 88(4341)24043, e-mail:alekscdt@mail.ru
(адрес объекта (территории), телефон, факс, адрес электронной почты)

Образовательная

(основной вид деятельности органа (организации))

4

(категория опасности объекта (территории))

814,1 кв. м., 165 м

(общая площадь объекта (кв. метров), протяженность периметра (метров))

Выписка из ЕГРН на земельный участок, на здание от 27.11.2008 года 16-АА № 946788

(номер свидетельства о государственной регистрации права на пользование земельным участком и свидетельства о праве пользования объектом недвижимости, дата их выдачи)

Фассахова Гульсиния Гумеровна, 8(84341) 24043, 89172384005, alekscdt@mail.ru

(ф.и.о. должностного лица, осуществляющего непосредственное руководство деятельностью работников на объекте (территории), служебный и мобильный телефоны, адрес электронной почты)

Кадыров Наиль Камирович, 8(84341)2-42-50 Najl.Kadyrov@tatar.ru

(ф.и.о. руководителя органа (организации), являющегося правообладателем объекта (территории), служебный и мобильный телефоны, адрес электронной почты)

II. Сведения о работниках объекта (территории), обучающихся и иных лицах, находящихся на объекте (территории)

1. Режим работы объекта (территории)

продолжительность 12 часов, с 8.00. до 20.00 часов.

(в том числе продолжительность, начало и окончание рабочего дня)

2. Общее количество работников 17 человек.

3. Среднее количество находящихся на объекте (территории) в течение дня работников, обучающихся и иных лиц, в том числе арендаторов, лиц, осуществляющих безвозмездное пользование имуществом, находящимся на объекте (территории), сотрудников охранных организаций (единовременно) 75 человек.

4. Среднее количество находящихся на объекте (территории) вне рабочее время, ночью, в выходные и праздничные дни работников, обучающихся и иных лиц, в том числе арендаторов, лиц, осуществляющих безвозмездное пользование имуществом, находящимся на объекте (территории), сотрудников охранных организаций 0 человек.

5. Сведения об арендаторах, иных лицах (организациях), осуществляющих безвозмездное пользование имуществом, находящимся на объекте (территории) **арендаторов нет**

(полное и сокращенное наименование организации, основной вид деятельности, общее количество работников, расположение рабочих мест на объекте (территории), занимаемая площадь (кв. метров), режим работы, ф.и.о. руководителя-арендатора, номера (служебного и мобильного) телефонов руководителя организации, срок действия аренды и (или) иные условия нахождения (размещения) на объекте (территории))

III. Сведения о потенциально опасных участках и (или) критических элементах объекта (территории)

1. Перечень критических элементов объекта (территории) (при наличии)

| № п/п | Наименование критического элемента | Количество работников, обучающихся и иных лиц, находящихся на критическом элементе (человек) | Общая площадь (кв. метров) | Характер террористической угрозы | Возможные последствия |
|-------|------------------------------------|--|----------------------------|----------------------------------|-----------------------|
| | нет | нет | | | |

2. Возможные места и способы проникновения террористов на объект (территорию) **по периметру территории, основной вход и запасные выходы, окна.**

3. Наиболее вероятные средства поражения, которые могут применить террористы при совершении террористического акта Поджог, взрыв самодельного взрывного устройства (СВУ), захват заложников, применение сильнодействующих отравляющих, радиоактивных, химических и биологических веществ (СДЯВ, РХБВ), способных привести к массовой гибели людей;

IV. Прогноз последствий в результате совершения террористического акта на объекте (территории)

1. Предполагаемые модели действий нарушителей возможно размещение на объекте взрывных устройств, захват заложников из числа работников и обучающихся и наличие рисков химического, биологического и радиационного заражения (загрязнения)

(краткое описание основных угроз совершения террористического акта на объекте (территории) (возможность размещения на объекте (территории) взрывных устройств, захват заложников из числа работников, обучающихся и иных лиц, находящихся на объекте (территории), наличие рисков химического, биологического и радиационного заражения (загрязнения)

2. Вероятные последствия совершения террористического акта на объекте (территории)

Обрушение второго этажа 484,1 кв.м

(площадь возможной зоны разрушения (заражения) в случае совершения террористического акта (кв. метров), иные ситуации в результате совершения террористического акта)

V. Оценка социально-экономических последствий совершения террористического акта на объекте (территории)

| № п/п | Возможные людские потери (человек) | Возможные нарушения инфраструктуры | Возможный экономический ущерб (рублей) |
|-------|------------------------------------|---|--|
| | 75 | Разрушение здания Водоснабжения Электроснабжения Газоснабжения | 3000000 |

VI. Силы и средства, привлекаемые для обеспечения антитеррористической защищенности объекта (территории)

1. Силы, привлекаемые для обеспечения антитеррористической защищенности объекта (территории)

Сторож – в ночное время

Работники объекта — в дневное время.

отдел МВД России по Алексеевскому району, ОВО по Алексеевскому району

филиал ФГКУ УВО ВНГ России по Республики Татарстан

аварийно-диспетчерская служба Алексеевского района

Алексеевский РЭС

«Чистопольские электрические сети» ЧС Алексеевский РЭС

2. Средства, привлекаемые для обеспечения антитеррористической защищенности объекта

Ограждение территории. Освещение территории при помощи светодиодных ламп, расположенных по территории объекта в количестве 5 штук. Кнопка тревожной сигнализации.

VII. Меры по инженерно-технической, физической защите и пожарной безопасности объекта

1. Меры по инженерно-технической защите объекта (территории):

а) объектовые системы оповещения отсутствует ;

(наличие, марка, характеристика)

б) наличие резервных источников электроснабжения, систем связи отсутствует ;

(количество, характеристика)

в) наличие технических систем обнаружения несанкционированного проникновения на

объект (территорию) отсутствует ;

(марка, количество)

г) наличие стационарных и ручных металлоискателей отсутствует;

(марка, количество)

д) наличие систем наружного освещения объекта (территории)

светодиодные лампы 5 штук

(марка, количество)

е) наличие системы видеонаблюдения отсутствует .

(марка, количество)

2. Меры по физической защите объекта (территории):

а) количество контрольно-пропускных пунктов (для прохода людей и проезда транспортных средств): **1 - для прохода людей, 1-для проезда транспортных средств**

б) количество эвакуационных выходов (для выхода людей и выезда транспортных средств) **3 эвакуационных выходов для людей и 1 для выезда транспортных средств**

в) наличие на объекте (территории) электронной системы пропуска отсутствует ;

(тип установленного оборудования)

г) физическая охрана объекта (территории) **в ночное время сторож АСП № 1 - 1 чел, с 8.00 до 17.00 дежурный .**

(организация, осуществляющая охранные мероприятия, количество постов (человек))

3. Наличие систем противопожарной защиты и первичных средств пожаротушения объекта (территории):

а) наличие автоматической пожарной сигнализации **имеется автоматическая пожарная сигнализация, собранная на оборудовании фирмы «Болид», сигнал 2011, год ввода 2012;**

(характеристика)

б) наличие системы внутреннего противопожарного водопровод отсутствует ;

(характеристика)

в) наличие автоматической системы пожаротушения отсутствует ;

(тип, марка)

г) наличие системы оповещения и управления эвакуацией при пожаре отсутствует ;

(тип, марка)

д) наличие первичных средств пожаротушения (огнетушителей)

4 шт. огнетушителей ОП-4(3)–АВСЕ-01

(характеристика)

VIII. Выводы и рекомендации

1. К антитеррористической и противодиверсионной устойчивости объект ограничено готов.

2. Рекомендации:

- разработать план эвакуации работников, обучающихся и иных лиц, находящихся на объекте (территории), в случае получения информации об угрозе совершения или о совершении террористического акта; **(согласно п.24,п.п.(б) постановления Правительства РФ от 2 августа 2019 г. N 1006) срок исполнения до 30.10.2019 года.**

- обеспечить пропускного и внутри объектового режима и осуществление контроля за их функционированием; **(согласно п.24,п.п.(в) постановления Правительства РФ от 2 августа 2019 г. N 1006) срок исполнения до 30.10.2019 года.**

- оборудовать объект (территорий) системами оповещения и управления эвакуацией либо автономными системами (средствами) экстренного оповещения работников, обучающихся и иных лиц, находящихся на объекте (территории), о потенциальной угрозе возникновения или о возникновении чрезвычайной ситуации; **(согласно п.24,п.п.(д) постановления Правительства РФ от 2 августа 2019 г. N 1006) срок исполнения до 01.09.2020 года.**

- разместить на объекте (территориях) наглядные пособия, содержащих информацию о порядке действий работников, обучающихся и иных лиц, находящихся на объекте (территории), при обнаружении подозрительных лиц или предметов на объектах (территориях), поступлении информации об угрозе совершения или о совершении террористических актов на объектах (территориях), а также плана эвакуации при возникновении чрезвычайных ситуаций, номеров телефонов аварийно-спасательных служб, территориальных органов безопасности и территориальных органов Федеральной службы

войск национальной гвардии Российской Федерации (подразделений вневедомственной охраны войск национальной гвардии Российской Федерации); (согласно п.24,п.п.(л) постановления Правительства РФ от 2 августа 2019 г. N 1006) **срок исполнения до 31.10.2019 года.**

- оснащение объекта (территорий) системой наружного освещения; (согласно п.24,п.п.(м) постановления Правительства РФ от 2 августа 2019 г. N 1006) **срок исполнения до 31.12.2019 года.**

- организовать взаимодействия с территориальными органами безопасности и территориальными органами Федеральной службы войск национальной гвардии Российской Федерации (подразделениями вневедомственной охраны войск национальной гвардии Российской Федерации).
(согласно п.24,п.п.(н) постановления Правительства РФ от 2 августа 2019 г. N 1006) **срок исполнения до 31.10.2019 года.**

IX. Дополнительные сведения с учетом особенностей объекта (территории) (при наличии)

(наличие локальных зон безопасности)

(другие сведения)

Приложение:

1. поэтажный план (схема) объекта (территории) с обозначением критических элементов объекта.
2. План (схема) охраны объекта (территории) с указанием контрольно-пропускных пунктов, постов охраны, инженерно-технических средств охраны.
3. Акт обследования и категорирования объекта (территории).

Руководитель объекта (территории)

(подпись)

Г.Г.Фассахова

(инициалы, фамилия)

Паспорт безопасности актуализирован " __ " _____ 20__ г.

Причина актуализации: _____

Руководитель объекта (территории)

(подпись)

Г.Г.Фассахова

(инициалы, фамилия)

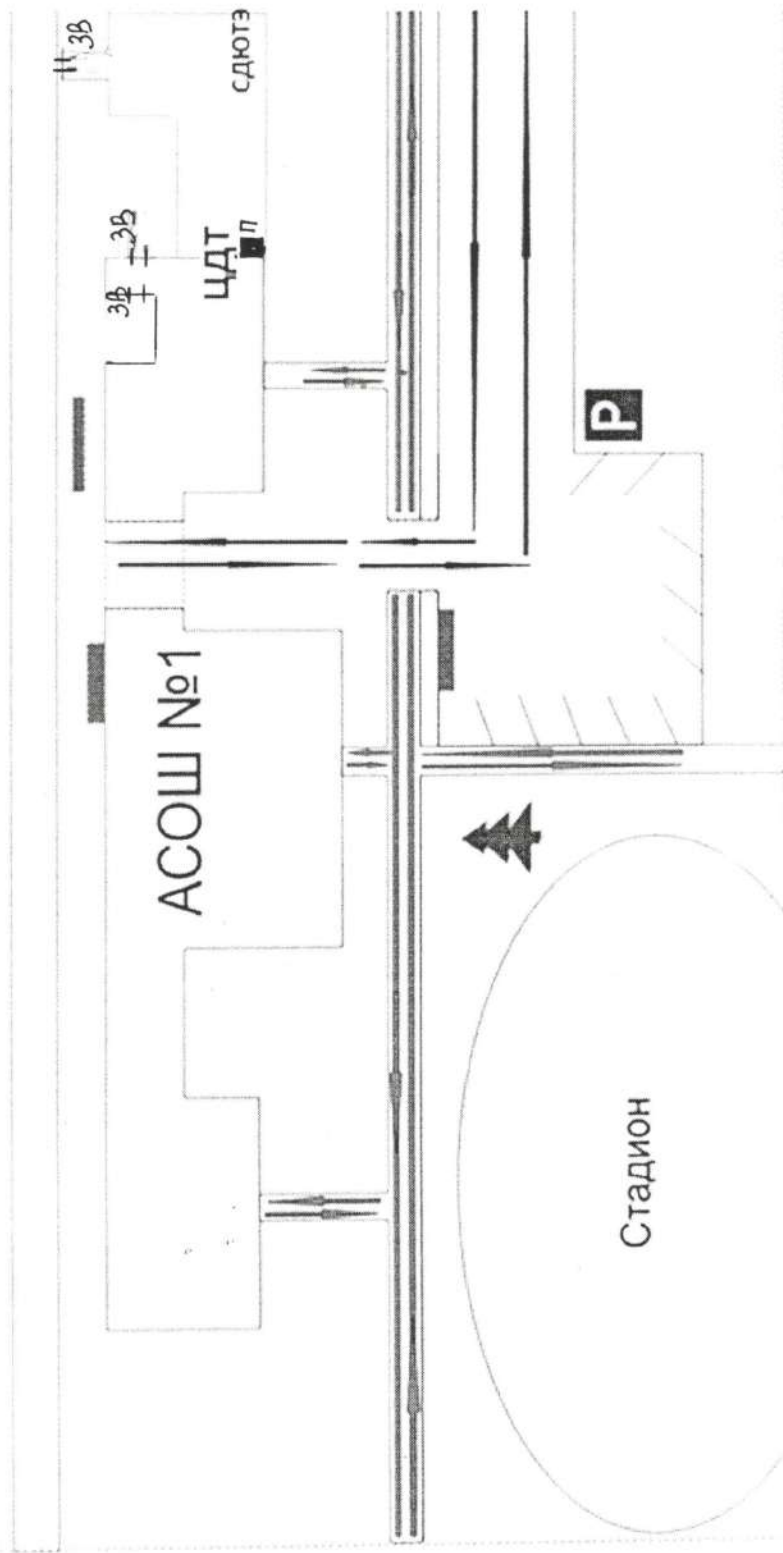
Лист учета корректировок

| Дата | Причины внесения корректировок | Ф.И.О. должностной внесшего корректировку | Содержание корректировки |
|------|--------------------------------|---|--------------------------|
| | | | |

План-схема

расположения образовательного учреждения

МБУДО «Центр детского творчества» Алексеевского муниципального района Республики Татарстан
с указанием контрольно-пропускных пунктов, постов охраны



ЗВ - запасной выход

П - пост охраны

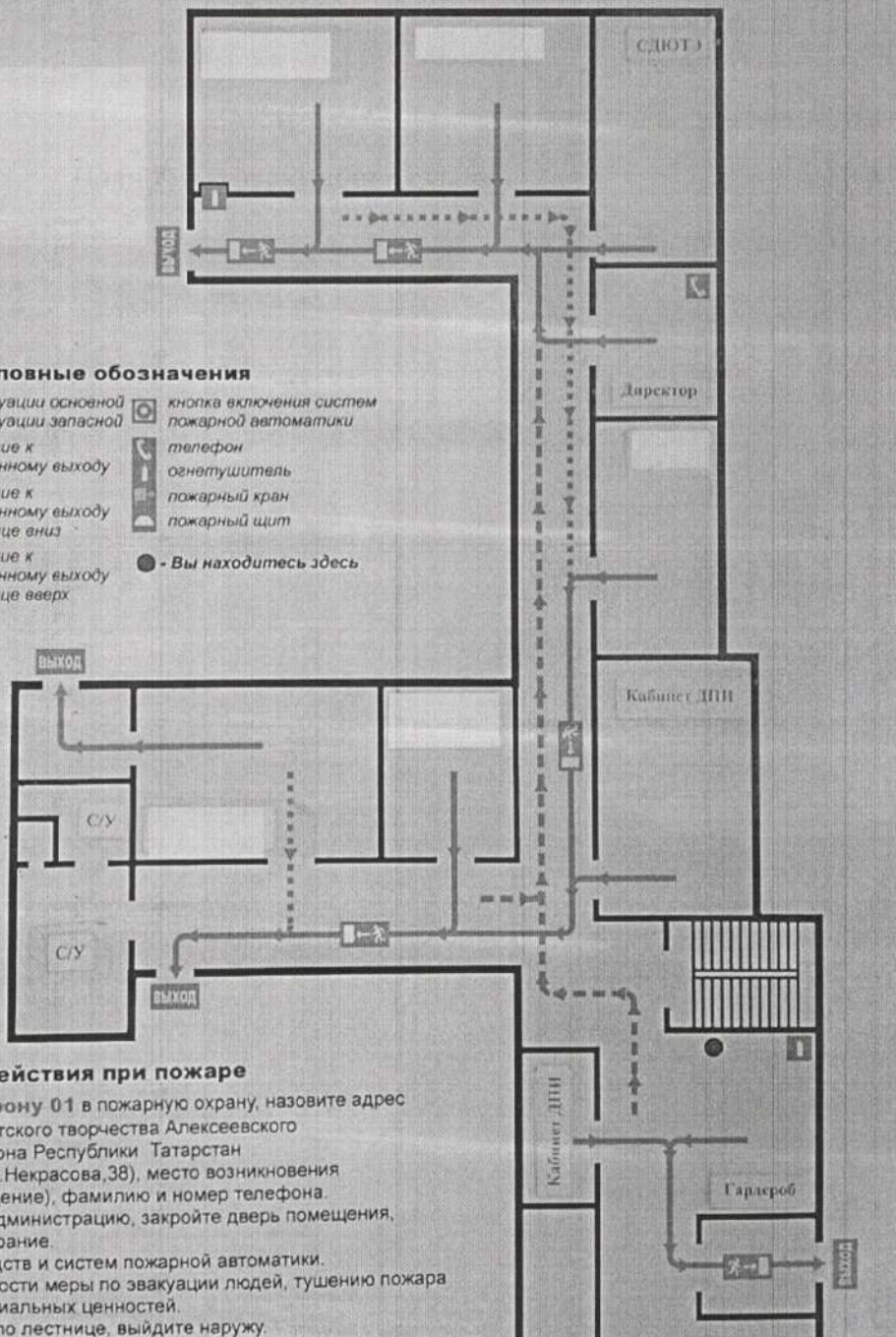
ПЛАН ЭВАКУАЦИИ

из здания

Центра детского творчества

(1 этаж)

- Условные обозначения**
- путь эвакуации основной
 - - - путь эвакуации запасной
 - ➔ направление к эвакуационному выходу
 - ➔ направление к эвакуационному выходу по лестнице вниз
 - ➔ направление к эвакуационному выходу по лестнице вверх
 - ☐ кнопка включения систем пожарной автоматики
 - ☎ телефон
 - 🧯 огнетушитель
 - 🔧 пожарный кран
 - 🔌 пожарный щит
 - - Вы находитесь здесь



Действия при пожаре

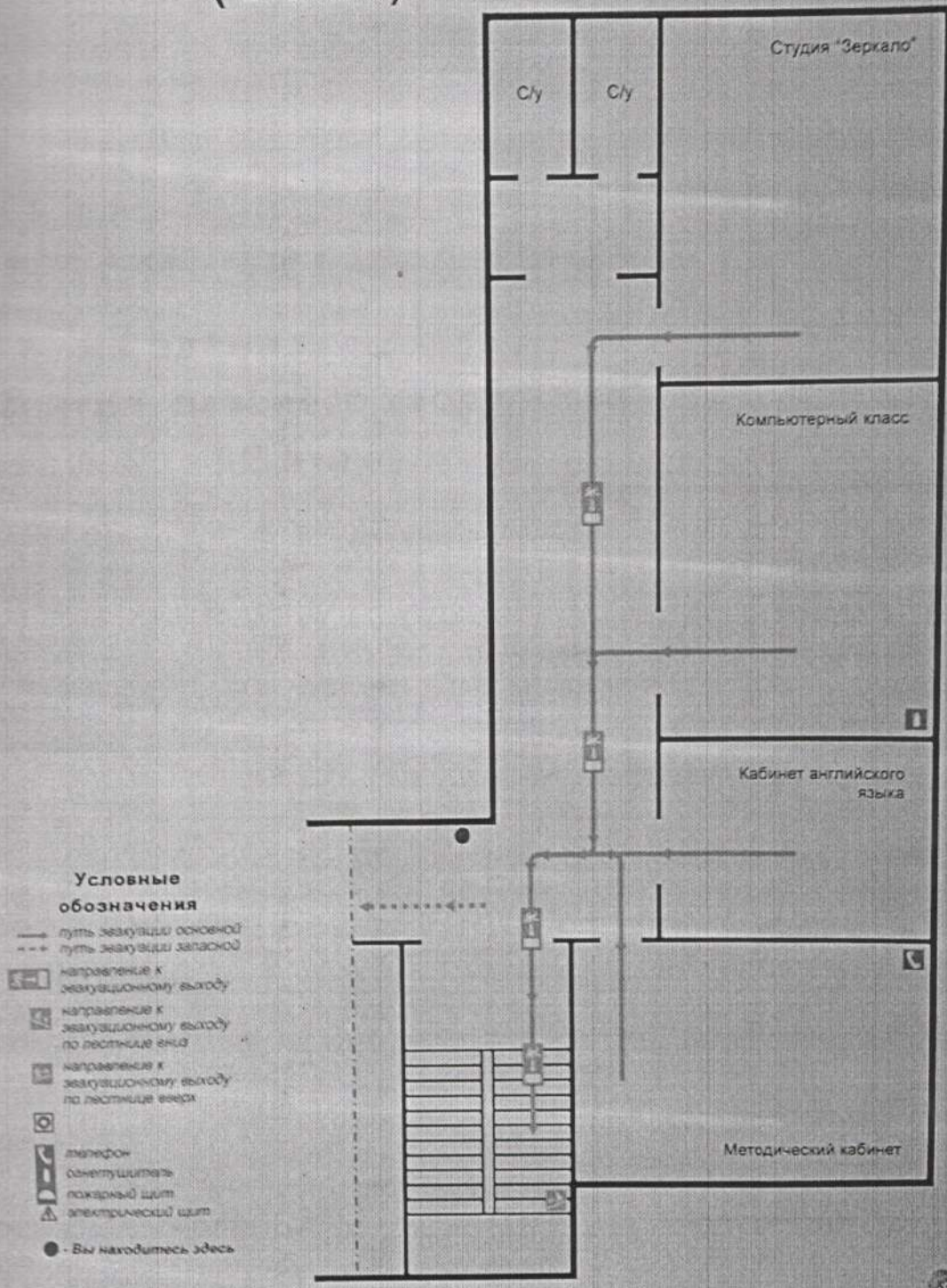
- ☎ - Сообщите по телефону 01 в пожарную охрану, назовите адрес МОУ ДОД Центра детского творчества Алексеевского муниципального района Республики Татарстан (п.г.т.Алексеевское, ул.Некрасова, 38), место возникновения пожара (этаж, помещение), фамилию и номер телефона.
- ☐ - Проинформируйте администрацию, закройте дверь помещения, где произошло возгорание.
- 🧯 - Нажмите кнопку средств и систем пожарной автоматики.
- 🔧 - Примите по возможности меры по эвакуации людей, тушению пожара и сохранности материальных ценностей.
- ➔ - Спускайтесь только по лестнице, выйдите наружу.

ПЛАН ЭВАКУАЦИИ

из здания

Центра детского творчества

(2 этаж)



(гриф или пометка)

Экз. № _____

АКТ ОБСЛЕДОВАНИЯ И КАТЕГОРИРОВАНИЯ ОБЪЕКТА (ТЕРРИТОРИИ)

Муниципальное бюджетное учреждение дополнительного образования «Центр детского творчества» Алексеевского муниципального района Республики Татарстан
(наименование объекта (территории))

Состав межведомственной комиссии по обследованию
и категорированию объекта (территории):

Председатель комиссии:

Начальник МКУ «Отдел образования Алексеевского муниципального района РТ» Гилязов Д.А.

(должность уполномоченного лица, (Ф.И.О.))

Члены комиссии:

Директор МБУДО «Центр детского творчества» Фассахова Г.Г..

(должность (при наличии) собственника (правообладателя), руководителя объекта (территории), Ф.И.О.)

Начальник отделения УФСБ РФ по РТ Рязанов Д.А.

(должность представителя территориального органа безопасности России, Ф.И.О.)

Начальник ПЦО ОВО по Алексеевскому району - филиал ФГКУ «УВО ВНГ

России по Республике Татарстан» Иванов С.А.

(должность представителя территориального органа Росгвардии, Ф.И.О.)

Начальник 104 ПСЧ ФГКУ «7 ОФПС по РТ» Мишечкин В.Г.

(должность представителя территориального органа ГУ МЧС России, Ф.И.О.)

Основание: Приказ № 85 от «02» сентября 2019 года

(наименование распорядительных документов, утвердивших (перечень), создание и состав межведомственной комиссии по обследованию и категорированию объекта (территории), реквизиты распорядительных документов)

Межведомственная комиссия по обследованию и категорированию объекта (территории) в период с 04.09.2019 г. по 10.09.2019 г. провела изучение исходных данных, обследование вышеуказанного объекта (территории) и установила следующее:

1. Общие сведения об объекте:

Муниципальное бюджетное учреждение дополнительного образования «Центр детского творчества» Алексеевского муниципального района Республики Татарстан МБУДО «Центр детского творчества», 2005 год

(полное и сокращенное наименование объекта (территории), время введения в эксплуатацию)

422900, Республика Татарстан, Алексеевский район, пгт Алексеевское, ул. Некрасова дом 38, телефон: 8(84341) 2-40-43 e-mail:alekscdt@mail.ru

(почтовый адрес, телефон, факс, телетайп, мобильная связь)

муниципальная принадлежность, образовательная деятельность

(ведомственная принадлежность, основной вид деятельности объекта (территории))

Муниципальная собственность, Исполнительный комитет Алексеевского района, 422900, РТ, п.г.т. Алексеевское, пл. Советская, д. 1, эл.почта: Sovet.Aleks@tatar.ru,

8(84341) 2-53-31

(вышестоящая (головная) организация: почтовый адрес, телефон, факс, телетайп)

муниципальная собственность

(форма собственности(федеральная, региональная, муниципальная, частная)

8.00-20.00

(режим работы объекта (территории))

814,1 кв. м.,

(общая площадь объекта (территории), кв. м.)

165м

(протяженность периметра объекта (территории), м.)

Фассахова Гульсиния Гумеровна, 8(84341) 24043, 89172384005, alekscdt@mail.ru

(Ф.И.О. руководителя объекта, служебный, мобильный, домашний телефоны)

Гунина Мария Алексеевна , 8(84341) 23185, 89524009451

(Ф.И.О. заместителя руководителя объекта по безопасности, служебный, мобильный, домашний телефоны)

(Ф.И.О. руководителя подразделения охраны, служебный, мобильный, домашний телефоны)

Местность расположения – равнинная

(краткая характеристика местности в районе расположения объекта (территории))

Рельеф территории - слабо пересеченный, грунт - глинистый и суглинистый. Грунты преобладают глинистые и суглинистые мощностью 40-60 м. В период дождей и таяния снега они размокают, что существенно ухудшает проходимость местности вне дорог. Растительность смешанная. Средняя толщина почвенно-растительного слоя составляет 0,2 - 0,35 м.

(рельеф, прилегающие лесные массивы, возможность скрытного подхода к объекту (территории))

помещение котельной отсутствует

(здания, строения, сооружения, автостоянки, расположенные на объекте (территории))

2. Сведения о потенциально опасных объектах, расположенных в непосредственной близости к объекту (территории)

| п/п | Наименование объекта | Характеристика объекта по видам значимости и опасности | Сторона расположения объекта | Расстояние до объекта (метров) |
|-----|----------------------|--|------------------------------|--------------------------------|
| | нет | | | |

3. Размещение объекта (территории) по отношению к транспортным коммуникациям

| п/п | Вид транспорта и транспортных коммуникаций | Наименование объекта транспортной коммуникации | Расстояние до транспортных коммуникаций (метров) |
|-----|--|--|--|
| | Автомобильный (магистраль, шоссе, дороги, автовокзалы, автостанции) | Автотрасса Казань-Оренбург | 500 |
| | Железнодорожный (железнодорожные пути, вокзалы, станции, платформы, переезды) | | |
| | Воздушный (аэропорты, аэровокзалы, военные аэродромы, вертолетные площадки, взлетно-посадочные полосы) | | |
| | Водный (морские и речные порты, причалы) | | |

4. Общие сведения о сотрудниках (работниках) и (или) арендаторах объекта территории)

(численность сотрудников (работников) объекта (территории))

Арендаторов нет

(средняя и максимальная посещаемость объекта (территории), количество одновременно пребывающих людей)
(сведения об арендаторах объекта (территории))

5. Сведения о потенциально опасных участках и (или) критических элементах объекта (территории):

а) запретные или режимные зоны

| п/п | Наименование запретной или режимной зоны | Площадь (кв. м.) | Протяженность границ зоны (м.) |
|-----|--|------------------|--------------------------------|
| | нет | | |

б) потенциально опасные участки и критические элементы

| п/п | Наименование потенциально опасного участка или критического элемента | Количество работающих (чел.) | Характер возможной чрезвычайной ситуации |
|-----|--|------------------------------|--|
| | нет | | |

1. Возможные противоправные действия на объекте (территории):

а) Поджог, взрыв самодельного взрывного устройства (СВУ), захват заложников, применение сильно-действующих отравляющих, радиоактивных, химических и биологических веществ (СДЯВ, РХБВ), способных привести к массовой гибели людей

(описание возможных противоправных действий (совершение взрыва, поджога или иных действий, направленных на причинение вреда жизни и здоровью людей, разрушение объекта (территории) или его части, угроза совершения указанных действий, захват заложников, вывод из строя или несанкционированное вмешательство в работу различных коммуникаций, иные ситуации)

б) отсутствует

(зафиксированные диверсионно-террористические проявления в отношении объекта (территории) или в районе его расположения, их краткая характеристика)

7. Оценка социально-экономических последствий террористического акта на объекте (территории)

| п/п | Возможные людские потери (человек) | Возможные нарушения инфраструктуры | Возможный экономический ущерб (рублей) |
|-----|------------------------------------|---|--|
| 1 | 75 | Разрушение здания Водоснабжение Электроснабжение Газоснабжение | 3000000 |

8. а) Силы и средства, привлекаемые для обеспечения антитеррористической защищенности объекта (территории)

- Сторож - в ночное время

- Работники объекта – в дневное время

- отдел МВД России по Алексеевскому району, ОВО по Алексеевскому району филиал ФГКУ УВО ВНГ России по Республики Татарстан

- аварийно-диспетчерская служба Алексеевского района

- Алексеевский РГС

- «Чистопольские электрические сети» ЧС Алексеевский РЭС

(наименование ближайших подразделений аварийно-спасательных служб и расстояние до них, км)

б) Объект расположен на территории обслуживания Отдела МВД России по Алексеевскому району, входит в патрульный участок нарядов наружных служб отдела МВД России по Алексеевскому району. Ориентировочное время прибытия нарядов полиции – в течение 10 минут, следственно-оперативной группы – в течение 40 минут.

(характеристика группы быстрого реагирования или тревожной (резервной) группы (численность, вооружение, время прибытия от места постоянной дислокации до наиболее удаленных точек объекта (территории))

в) отсутствует

(количество и местоположение помещений охраны (постов охраны, контрольно-пропускных пунктов, пульта охраны и т.д.)

г) ОМВД по Алексеевскому району

(территориальные органы МВД России и Росгвардии, направляющие при необходимости, силы и средства для усиления охраны объекта)

| Вид наряда | Количество | |
|------------|------------|---------|
| | единиц | человек |
| | | |

| | | |
|-----------------|--|--|
| Караул | | |
| Внешний пост | | |
| Внутренний пост | | |
| Суточный пост | | |
| 12-часовой пост | | |
| 8-часовой пост | | |
| Всего | | |

д) средства охраны

отсутствует

(огнестрельное оружие и патроны к нему, количество (отдельно по каждому виду, типу, модели); защитные средства, тип, количество; специальные средства, тип, количество; служебные собаки, есть, нет, если есть - сколько, какой породы)

ж) организация оповещения и связи

телефон

(между постами: телефоны, радиостанции)

(между постами и центральным пунктом: телефоны, радиостанции центрального пункта)

(номера телефонов частных охранных организаций, диспетчерских и дежурных служб (города, района))

сторожа школы (84341) 2-47-37

телефон руководителя 89172384005

аварийно-диспетчерская служба Алексеевского района телефон (84341) 2-60-02, 01

телефон дежурного по УФСБ РФ по Республике Татарстан (843) 231-45-55

телефоны оперативного дежурного по ГУ МЧС РФ по РТ (843)227-46-46;

(843)227-46-59; (843) 227-46-51

телефоны по МВД по Республики Татарстан:

дежурной части МВД по РТ (843) 291-35-28

отдел МВД России по Алексеевскому району, тел.: 24002; 24202; ОВО по

Алексеевскому району-филиал ФГКУ УВО ВНГ России по Республики

Татарстан, тел.: (84341) 26677

(номера телефонов дежурного территориального органа безопасности,

МВД - 24002, МЧС - 26601, пожарная часть - 26002

(наименование ближайших подразделений аварийно-спасательных служб и расстояние до них, км)

9. 1. Меры по инженерно-технической, физической защите и пожарной безопасности объекта:

а) объектовые системы оповещения: автоматическая пожарная сигнализация, собранная на оборудовании фирмы «Болид», сигнал 2011, год ввода 2012;

(наличие, марка, характеристика)

б) наличие резервных источников электроснабжения, систем связи

отсутствует

(количество, характеристика)

в) наличие технических систем обнаружения несанкционированного проникновения на объект (территорию) отсутствует

(марка, количество)

г) наличие стационарных и ручных металлоискателей отсутствуют

(марка, количество)

д) наличие систем наружного освещения объекта (территории) _____

светодиодные лампы 5 штук

(марка, количество)

е) наличие системы видеонаблюдения **отсутствует**

(марка, количество)

2. Меры по физической защите объекта (территории):

а) количество контрольно-пропускных пунктов (для прохода людей и проезда транспортных средств) **1-для прохода людей,1-для проезда транспортных средств**

б) количество эвакуационных выходов (для выхода людей и выезда транспортных средств) **3 эвакуационных выходов и 1 для выезда**

автотранспортных средств

в) наличие на объекте (территории) электронной системы пропуска **отсутствует**

(тип установленного оборудования)

г) физическая охрана объекта (территории) **в ночное время сторож АСОШ № 1, с 8.00 до 17.00 дежурный**

(организация, осуществляющая охранные мероприятия, количество постов (человек))

3. Наличие систем противопожарной защиты и первичных средств пожаротушения объекта (территории):

а) наличие автоматической пожарной сигнализации **АПС ПКОП «Гранит -8»-1 шт, «ИВЭРПР 112-2-2 ИСП. 1 К-Т 1 шт, Извещатели пожарные дымовые адресно-аналоговые ИП212-41 м-91 шт,ИПР -И -4 шт ,Маяк -шс -6 шт ,КРТН-10-0 шт ,УК - 2 П -5 шт, автоматический выключатель 16 А - 2 шт, бокс для установки автоматического выключателя 16 А -1 шт, Кабель КПСВ нГLS-500м , свето-звуковой оповещатель «ОПОП-214»4 шт , табло выход «СП-12»-5 шт , Кабель канал ПВХ 1000 м ,автоматическая пожарная сигнализация, собранная на оборудовании фирмы «Болид», сигнал 2011, год ввода-2012**

б) наличие системы внутреннего противопожарного водопровода **отсутствует**

(характеристика)

в) обеспечение пожарной безопасности **4 шт. огнетушителей ОП -4 (3) –АВСЕ-01; Пожарный гидрант от здания школы в 50 м, автоматическая пожарная сигнализация, собранная на оборудовании фирмы «Болид», сигнал 2011, год ввода-2012**

(тип, марка)

г) наличие системы оповещения и управления эвакуацией при пожаре **отсутствует**

д) сведения о возможности оказания первой медицинской помощи в случае совершения террористического акта **фельдшер АСОШ № 1**

(наличие и укомплектованность медпунктов, их размещение, наличие аптек первой медицинской помощи, другого медицинского оборудования для оказания экстренной медицинской помощи, наличие подготовленного персонала и т.д.)

г) обеспечение пожарной безопасности

огнетушители, в количестве 4 шт.. Пожарный гидрант от здания в 50 м, автоматическая пожарная сигнализация, собранная на оборудовании фирмы «Болид», сигнал 2011, год ввода-2012

(меры по обеспечению пожарной безопасности объекта (территории), места расположения пожарных водоемов, пожарных гидрантов и первичных средств пожаротушения)

10. Оценка достаточности мероприятий по защите критических элементов и потенциально опасных участков объекта (территории)

| п/п | Наименование критического элемента или потенциально опасного участка | Выполнение установленных требований | Выполнение задачи по физической защите | Выполнение задачи по предотвращению террористического акта | Вывод о достаточности мероприятий по защите | Компенсационные мероприятия |
|-----|--|-------------------------------------|--|--|---|-----------------------------|
| | | | | | | |

11. Выводы и рекомендации

а) категория объекта (территории), присвоенная комиссией по результатам обследования

4

б) выводы о надежности охраны объекта (территории) и способности противостоять попыткам несанкционированного проникновения на объект (территорию) для совершения террористических актов и иных противоправных действий

К антитеррористической и противодиверсионной устойчивости объект ограниченно готов.

2. Рекомендации:

- разработать план эвакуации работников, обучающихся и иных лиц, находящихся на объекте (территории), в случае получения информации об угрозе совершения или о совершении террористического акта; *(согласно п.24,п.п.(б) постановления Правительства РФ от 2 августа 2019 г. N 1006)* **срок исполнения до 30.10.2019 года.**

- обеспечить пропускного и внутри объектового режима и осуществление контроля за их функционированием; *(согласно п.24,п.п.(в) постановления Правительства РФ от 2 августа 2019 г. N 1006)* **срок исполнения до 30.10.2019 года.**

- оборудовать объект (территорий) системами оповещения и управления эвакуацией либо автономными системами (средствами) экстренного оповещения работников, обучающихся и иных лиц, находящихся на объекте (территории), о потенциальной угрозе возникновения или о возникновении чрезвычайной ситуации; *(согласно п.24,п.п.(д) постановления Правительства РФ от 2 августа 2019 г. N 1006)* **срок исполнения до 01.09.2020 года.**

- разместить на объекте (территориях) наглядные пособия, содержащих информацию о порядке действий работников, обучающихся и иных лиц, находящихся на объекте (территории), при обнаружении подозрительных лиц или предметов на объектах (территориях), поступлении информации об угрозе совершения или о совершении террористических актов на объектах (территориях), а также плана эвакуации при возникновении чрезвычайных ситуаций, номеров телефонов аварийно-спасательных служб, территориальных органов безопасности и территориальных органов Федеральной службы войск национальной гвардии Российской Федерации (подразделений вневедомственной охраны войск национальной гвардии Российской Федерации); *(согласно п.24,п.п.(л) постановления Правительства РФ от 2 августа 2019 г. N 1006)* **срок исполнения до 31.10.2019 года.**

- оснащение объекта (территорий) системой наружного освещения; *(согласно п.24,п.п.(м) постановления Правительства РФ от 2 августа 2019 г. N 1006)* **срок исполнения до 31.12.2019 года.**

- организовать взаимодействия с территориальными органами безопасности и территориальными органами Федеральной службы войск национальной гвардии Российской Федерации (подразделениями вневедомственной охраны войск национальной гвардии Российской Федерации).

(согласно п.24,п.п.(н) постановления Правительства РФ от 2 августа 2019 г. N 1006) **срок исполнения до 31.10.2019 года**

Члены комиссии:

Д.А.Гилязов

(Ф.И.О.)

Г.Г.Фасахова

(Ф.И.О.)

Д.А.Рязанов

(Ф.И.О.)

С.А.Иванов

(Ф.И.О.)

В.Г.Мишечкин

(подпись)

